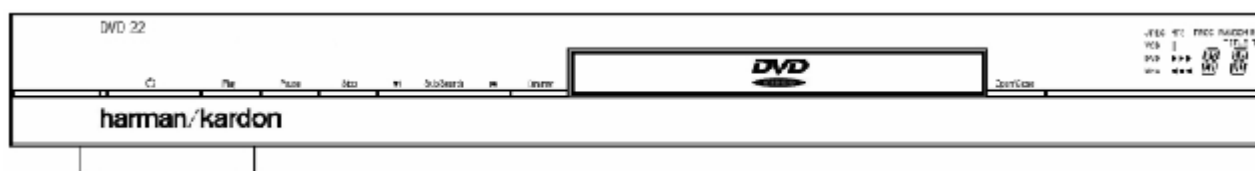


DVD 47 Многофункциональный DVD плеер

РУКОВОДСТВО ДЛЯ ПОЛЬЗОВАТЕЛЯ



harman/kardon®

Декларация соответствия



Мы, Harman Consumer Group International
2, route de Tours
72500 Château-du-Loir
France

заявляем под свою ответственность, что изделие,
описанное в этом руководстве пользователя,
соответствует следующим техническим стандартам:

EN 55013:2001 + A1:2003

EN 55020:2002 + A1:2003

EN 61000-3-2:2000

EN 61000-3-3:1995 + A1:2001

EN 60065:2002

Jurjen Amsterdam
Harman Consumer Group International
06/05



CAUTION

**RISK OF ELECTRIC SHOCK
DO NOT OPEN**



ПРЕДУПРЕЖДЕНИЕ: ВО ИЗБЕЖАНИЕ ПОРАЖЕНИЯ ЭЛЕКТРИЧЕСКИМ ТОКОМ НЕ СНИМАЙТЕ КРЫШКУ. ВНУТРИ АППАРАТА НЕТ ДЕТАЛЕЙ, ПРЕДНАЗНАЧЕННЫХ ДЛЯ ОБСЛУЖИВАНИЯ ПОЛЬЗОВАТЕЛЕМ. РЕМОНТ ДОЛЖЕН ПРОИЗВОДИТЬСЯ ТОЛЬКО КВАЛИФИЦИРОВАННЫМ ПЕРСОНАЛОМ.



Символ молнии со стрелкой внутри равносоставленного треугольника предупреждает пользователя о наличии не изолированных участков с высоким напряжением, закрытых крышкой, имеющих достаточный заряд для поражения человека электрическим током.



Символ восклицательного знака внутри равносоставленного треугольника предупреждает пользователя о наиболее важных операциях в инструкциях по уходу (обслуживанию) в соответствующей литературе.

ПРЕДУПРЕЖДЕНИЕ: ВО ИЗБЕЖАНИЕ ПОРАЖЕНИЯ ЭЛЕКТРИЧЕСКИМ ТОКОМ НЕ ПОДВЕРГАЙТЕ ДАННОЕ УСТРОЙСТВО ВОЗДЕЙСТВИЮ ДОЖДЯ ИЛИ ВЛАГИ

Вступление

Благодарим Вас за приобретение DVD Harman Kardon.

DVD47 это современный оптический DVD плеер, который может воспроизводить почти любую музыку, кинофильмы и неподвижное изображение из вашей коллекции с высочайшим качеством, которое только доступно сегодня. Кроме обычных видео и CD аудио дисков DVD47 позволяет Вам наслаждаться новейшими дисками высокого разрешения DVD-Audio и SACD с HDMI (Мультимедийный Интерфейс Высокого Разрешения) выхода, обеспечивающего чистое, не сжатое цифровое аудио и видео, а также возможность просматривать диски DivX и VCD.

DVD сделан на основе новейших технологий; он оборудован продвинутым 10-битовым ЦАП, широким набором выходных разъемов: Video (композитный) S-Video, RGB (RGB через разъемы SCART) что обеспечивает вам доступ ко всем современным средствам цифровой информации. Для совместимости с устройствами высокой четкости, DVD оборудован прогрессивными компонентными видео выходами.

При использовании с HDMI-совместимыми аудио/видео ресивером и видео дисплеем, качество программ сохраняется.

Во время передачи не сжатого сигнала ухудшение качества виртуально не существует. Подключение через одиночный кабель исключает проблемы управления кабелем.

Если вы еще не обладаете HDMI видео дисплеем, вы все равно можете наслаждаться первоначальным качеством изображения посредством прецизионных ЦАП, подающих на выход Y/Pb/Pb компонентные сигналы прогрессивного сканирования, композитные и S-video. Таким образом, не имеет значения, какой тип сигнала используется; вы будете видеть изображение близкое к оригинальному в вашем домашнем театре. Для дальнейшей тонкой настройки видео выхода вы можете воспользоваться встроенный тестовым сигналом в сочетании либо с управлением на дисплее, либо настройками видео выхода на самом DVD47.

Кроме того, звуковые традиции Harman Kardon переходят и в цифровую эпоху посредством выходного ЦАП аудиофильного уровня качества для отличного аудио воспроизведения, соответствующего видео изображению. Также имеются разъемы коаксиальных и цифровых аудио выходов для прямого подключения к A/V ресиверам или процессорам, что позволяет вам воспользоваться преимуществами звуковых дорожек Dolby Digital* и DTS. Аналоговые выхода для микширования в стерео или DVD-Аудио и SACD воспроизведения используют ЦАП очень высокого качества для кристального звучания.

Широкий диапазон программируемых функций позволяет вам легко программировать различные вечерние и развлекательные передачи. Понятные экранные дисплеи и иконки упрощают смену языков, звуковых дорожек, субтитров или размера экрана.

В последнее время DVD плееры получили широкое распространение на рынке потребительской электроники, но мы не исключаем, что вы впервые пользуетесь таким аппаратом. Хотя функционально он во многом похож на обычные CD плееры, вы можете встретить у этого аппарата совершенно незнакомые Вам функции, поэтому мы предлагаем Вам затратить время сейчас на изучение данной инструкции, чтобы сэкономить его при использовании вашего проигрывателя, и в полной мере насладиться его возможностями.

Особенности

- **Воспроизведение широкого диапазона Видео и Аудио Форматов, включая DVD видео, DVD аудио, SACD, VCD, стандартные аудио CD, CD-R/RW, DVD--R/RW, DVD+R/RW и MP3**
- **HDMI 1.0 порт с HDCP выходами не сжатого цифрового сигнала высокого разрешения (720п и 1080i), и до шести каналов Dolby Digital, DTS или PCM цифрового аудио в зависимости от источника**
- **Высококачественное воспроизведение видео с попиксельной обработкой, выходом прогрессивного сканирования и 3/2 понижающей реконструкцией**
- **Одновременные композитный и компонентный или S-video видео выходы**
- **Высококачественный 10-битный цифро-аналоговый преобразователь, прогрессивное сканирование и компонентные видео выходы**

- **Передача сигналов форматов Dolby Digital и DTS через оптический и коаксиальный цифровые аудио выходы.**
- **Выходной ЦАП аудиофильного уровня качества для отличного аудио воспроизведения**
- **Доступная экранная система управления.**
- **Воспроизведение файлов MP3, Windows WMA и JPEG**
- **Воспроизведение DivX сжатых видео файлов**
- **Широкий выбор функций программирования для воспроизведения аудио и видеодисков.**
- **Функция "родительского контроля" для пресечения несанкционированного доступа к указанным видеопрограммам.**
- **Различные опции для выбора субтитров, озвучивания и языков**
- **Просмотр сцен с разных ракурсов (для тех дисков, где это предусмотрено).**
- **Дистанционный пульт с эргономичным дизайном и подсветкой.**

Функциональные особенности

Высококачественное видео

- HDMI интерфейс для одиночного кабеля, цифровое подключение к вашему HDMI-ready экрану
- Продвинутое, улучшенное 10-битное декодирование MPEG-2.
- Прямое подключение RGB через SCART (переключаемый) для оптимального воспроизведения видео. Разъем SCART также конфигурируется для Композитного Видео выхода.
- Экран тестовых настроек видео позволяет настраивать качество видео изображения
- Точное NTSC/PAL преобразование.
- Совместимость с двухслойными дисками для расширенного воспроизведения DVD.
- Компонентные видео выходы Progressive Scan (NTSC и PAL)
- Воспроизведение изображений JPEG

Высококачественное цифровое аудио

- Встроенный DVD-Аудио декодер для улучшения музыкального звучания.
- Подключив DTS или Dolby Digital декодер, вы сможете наслаждаться высококачественным 5.1 цифровым пространственным звуком.
- Возможность улучшения качества воспроизведения обычных CD при использовании линейного PCM на 16-24 битах и 44-96 кГц.
- Оптические и коаксиальные цифровые выходы.

Много удобных функций

- Иконки Экранного меню для отображения дисковой информации или информации плеера и доступа к большинству функций данного устройства.
- Субтитры на нескольких языках.
- Функция воспроизведения с разных ракурсов позволяет просматривать сцены с разных углов (Ограничение для DVD в зависимости от количества ракурсов).
- Различные опции для выбора языков диалога и звукового сопровождения саундтреков.
- Интуитивная система меню.
- 4-х шаговое увеличение во время воспроизведения и паузы.

Форматы дисков, которые поддерживает данный плеер

12 см и 8 см) диски:

- DVD-AUDIO
- SACD
- DVD
- DVD-R
- DVD-RW
- DVD+R
- DVD+RW
- CD аудиодиски
- CD-R
- CD-RW
- VCD диски
- WMA

Примечание: Вследствие различий в форматах определенных дисков, некоторые диски могут содержать смешанные функции, несовместимые с DVD. Точно также, несмотря на то, что DVD оборудован широким диапазоном функций, не все диски предусматривают возможности DVD системы. Например, DVD совместим с функцией воспроизведения с разных ракурсов, однако, данная функция возможна только в том случае, если сам диск допускает такие операции. Кроме того, DVD способен воспроизводить саундтреки Dolby Digital и DTS, но номера и типы доступных треков могут изменяться в зависимости от диска. Подробности читайте на упаковке диска.

■ Возможности воспроизведения для CD-R, CD-RW, WMA, JPEG, MP3, VCD/SVCD, DVD-R, DVD+R, DVD-RW и DVD+RW дисков могут изменяться вследствие различий в качестве диска и рекордера, использованного для создания диска.

■ DVD47 совместим с большинством дисков, на которых записаны файлы с кодировкой MP3 или Windows Media 8, а также с неподвижными изображениями JPEG. Тем не менее, помните, что различия в способах кодировки или кодирования, и скорость передачи данных могут повлиять на способность DVD47 воспроизвести определенный диск. Поэтому, мы не гарантируем полную совместимость со всеми кодировками и версиями кодеков. Мы рекомендуем кодировать MP3 файлы в диапазоне от 32кбс и 320кбс. WMA файлы следует кодировать в диапазоне между 64кбс и 320кбс. Хотя DVD47 способен воспроизводить некоторые WMA 9 файлы, поддерживаются не все особенности версии 9. JPEG файлы должны содержать не более 5 мегапикселей, и объем файла не может превышать 5мгб.

- SACD диски доступны только в SACD и гибридных форматах. Гибридные диски содержат удобный CD-DA (красная книга) слой, в дополнение к высокоплотному SACD слою, что позволяет воспроизводить диски на обычных оптических плеерах. DVD47 может воспроизводить оба типа SACD дисков.
- SACD диски доступны в двухканальном или многоканальном формате. DVD47 воспроизводит все форматы корректно, подавая многоканальные материалы на 6-канальные выходы (12).

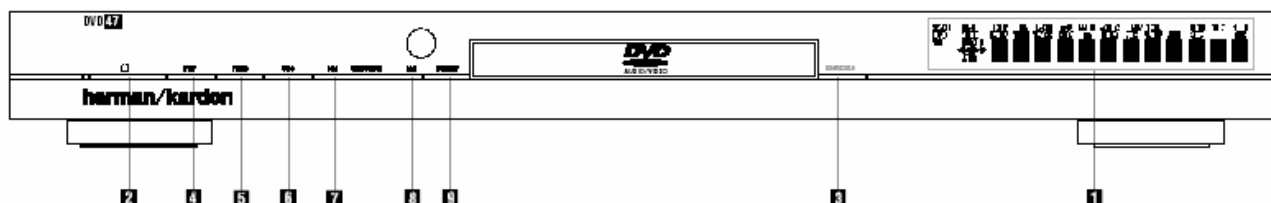
Обновление через интернет

Программное обеспечение DVD проигрывателя полностью обновляемое. В случае будущих улучшений операций или расширения функций Вы сможете получить новые версии программного обеспечения по адресу www.harmanakardon.com/international/. Запишите полученные данные на CD-R и загрузите его в DVD проигрыватель для автоматической модернизации.

Прилагаемые аксессуары

- 1 DVD проигрыватель
- 1 Пульт дистанционного управления
- 2 Батареи для пульта (размер "AA")
- 1 A/V кабель
- 1 S-видео кабель
- 1 HDMI кабель
- 1 Руководство пользователя

Элементы Управления Фронтальной панели



1 Основной Информационный Дисплей: Отображаются сообщения и индикаторы статуса аппарата.

2 Включение/Отключение питания (режим ожидания): Нажмите кнопку один раз для включения плеера, нажмите снова для переключения в режим ожидания.

3 Кнопка Открыть/Закрыть: Нажимайте для открывания или закрывания лотка дископриемника.

4 Воспроизведение: Нажмите для начала воспроизведения или для возобновления воспроизведения, если была нажата кнопка Pause.

5 Пауза: Нажмите эту кнопку для кратковременной остановки воспроизведения. Для возобновления, нажмите еще раз. Если вы нажмете эту кнопку во время воспроизведения диска DVD, воспроизведение остановится, и на экране будет отображаться неподвижное изображение.

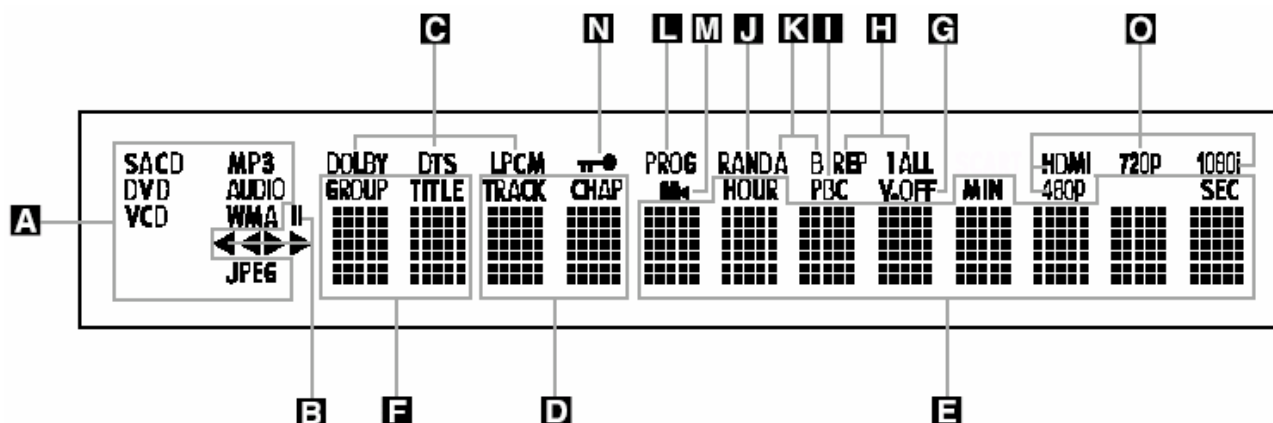
6 Остановка: Нажмите эту кнопку один раз для переключения диска в режим Возобновления; при этом воспроизведение остановится, но в том случае, если лоток открываться не будет или не будет извлекаться диск, воспроизведение диска DVD продолжится с той точки, когда снова будет нажата кнопка Play. Для остановки диска и воспроизведения сначала, нажмите кнопку дважды.

7 Переход/поиск (Назад): Нажмите эту кнопку для перехода назад по музыкальным фрагментам на компакт диске или главам на DVD диске. Удерживайте кнопку в нажатом положении для поиска в обратном направлении на доступной скорости.

8 Переход/поиск (Вперед): Нажмите эту кнопку для перехода вперед по музыкальным фрагментам на компакт диске или главам на DVD диске. Удерживайте кнопку в нажатом положении для поиска вперед на доступной скорости.

9 Кнопка яркости дисплея: Нажатием этой кнопки вы уменьшаете яркость дисплея передней панели на 50 процентов или выключаете его. Порядок переключений таков: Полная яркость → Половинная яркость → Выключен → ...

Дисплей Передней панели



A Индикаторы типа диска:

Соответствующий индикатор загорается во время воспроизведения определенного типа диска.

B Индикаторы режима воспроизведения:

Эти индикаторы загораются для отображения текущего режима воспроизведения:

► Загорается в режиме нормального воспроизведения

◀◀/▶▶ Загорается в режиме ускоренного поиска назад/вперед (отображается выбранная скорость (x2, x4, x8, x20, x100))

|| - пауза

C Индикатор Битового потока:

Один из этих индикаторов загорается, когда цифровой аудио сигнал Dolby Digital, DTS или линейный PCM присутствует на диске.

D Индикаторы Раздела/Главы:

Во время воспроизведения DVD диска эти две позиции на дисплее отображают текущую главу. Во время воспроизведения CD диска отображается номер трека.

E Индикаторы времени:

Отображают текущее время воспроизведения DVD диска. Во время воспроизведения CD диска отображается время текущего трека, оставшееся время трека или общее оставшееся время на диске.

ПРИМЕЧАНИЕ: Индикаторы **D E F** также отображают текстовые сообщения относительно статуса DVD, включая:

LOADING при загрузке диска,

POWER OFF когда устройство отключено,

DISC ERROR когда диск не совместим с DVD.

F Индикаторы Title:

Эти две позиции на дисплее отображают номер текущего раздела во время воспроизведения DVD диска.

G V-OFF Индикатор:

Индикатор отключенного видео входа.

H Индикатор повтора:

Данные индикаторы загораются, когда используется любая из функций повтора.

I Индикатор Управления Воспроизведением VCD:

включается во время воспроизведения VCD.

J Индикатор воспроизведения в произвольном порядке

K Индикатор воспроизведения отрезка A – B:

повторное воспроизведение определенного пассажа

L Индикатор воспроизведения по программе

M Индикатор угла камеры:

мигает, если на диске доступны дополнительные ракурсы.

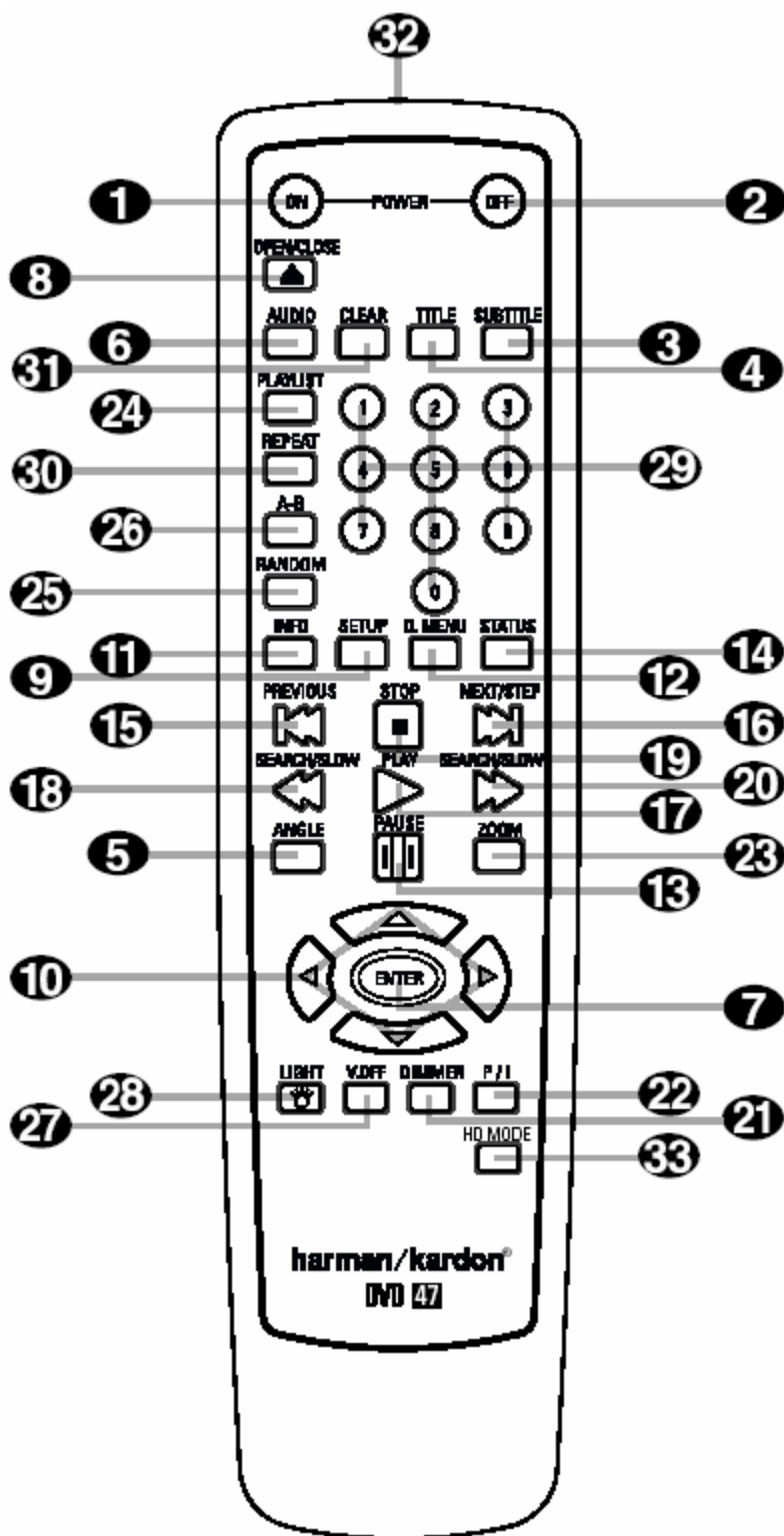
N Индикатор функции родительского контроля

O Индикаторы видео выхода:

Если DVD47 подключен к видео дисплею с помощью **HDMI выхода** (11), дисплей посылает на DVD47 информацию, указывающую на способность обработки разрешения самого высокого качества, и DVD47 автоматически настраивает видео выход в соответствии с сигналом. Вы можете использовать **HD Mode переключатель** (33) для ручного выбора более низкого уровня видео разрешения.

Функции пульта ДУ

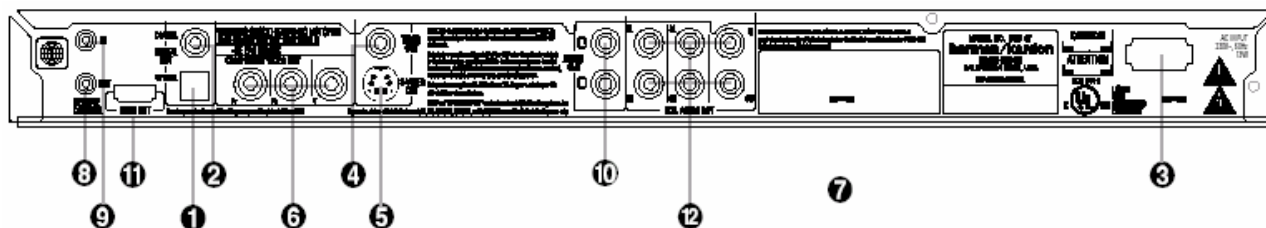
1. Включение питания
2. Выключение питания
3. Субтитры
4. Раздел
5. Угол камеры
6. Звук
7. Ввод
8. Выгрузка диска
9. Меню установок
10. Кнопки навигации
11. Информация
12. Меню
13. Пауза
14. Статус
15. Кнопка перехода к предыдущему фрагменту
16. Кнопка перехода к следующему фрагменту
17. Воспроизведение
18. Поиск назад
19. Остановка
20. Поиск вперед
21. Яркость дисплея
22. Тип сканирования
23. Зум
24. Список
25. Воспроизведение в произвольном порядке
26. Повтор A - B
27. Отключение видео выходов
28. Подсветка пульта
29. Цифровые клавиши
30. Повтор
31. Удаление
32. ИК передатчик
33. Переключатель HD режима



Функции Пульты ДУ

- 1 **POWER ON:** Включает плеер, когда он находится в режиме ожидания (на экране отображается логотип harman).
- 2 **POWER OFF:** Нажатие этой кнопки переводит аппарат в режим ожидания.
- 3 **SUBTITLE:** Во время воспроизведения видеодиска нажмите эту кнопку для вызова на экран или отключения субтитров, вы можете выбрать язык субтитров.
- 4 **TITLE:** Во время воспроизведения диска нажмите эту кнопку для возврата к первой части диска. Если вы воспроизводите диск, содержащий другие форматы, который может воспроизводить плеер, нажатие кнопки позволит вам переключиться с одного формата на другой.
- 5 **ANGLE:** Когда на диске записана информация для этой функции, нажатие данной кнопки вызывает смену ракурсов съемки показываемой сцены.
- 6 **AUDIO:** Данной кнопкой выбирается (в случае наличия такой возможности) звуковая дорожка или язык озвучивания.
- 7 **ENTER:** Нажмите кнопку для активации установок или опций.
- 8 **OPEN/CLOSE:** Для открывания или закрывания лотка.
- 9 **OSD:** Нажмите для доступа в меню установок.
- 10 **Кнопки (◀▶▲▼):** Используйте для перемещения курсора по меню.
- 11 **INFO:** Используйте эту кнопку для получения детальной информации о диске (Уровень битового потока Видео/Аудио, размер экрана и т.д.), нажмите снова для возврата к текущим установкам. Устройство не реагирует на кнопки работы транспорта, пока отображается дисплей инфо. Нажмите снова для удаления дисплея.
- 12 **MENU:** В режиме воспроизведения на экране отображается фактическое меню диска DVD.
- 13 **PAUSE:** На экране отображается неподвижное изображения (DVD/VCD), воспроизведение останавливается (CD). Нажмите для продолжения.
- 14 **STATUS:** Нажатие этой кнопки во время воспроизведения диска вызывает на экран панель сообщений, где вы можете получить информацию о диске или сменить режим воспроизведения.
- 15 **SKIP/STEP (Previous):** Нажмите для перехода на начало текущего фрагмента. Снова быстро нажмите для перехода на начало предыдущего фрагмента. Если вы нажимали кнопку PAUSE, при каждом нажатии этой кнопки по кадровое изображение будет воспроизводиться в обратном порядке.
- 16 **SKIP/STEP (Next):** Нажмите для перехода на начало следующего фрагмента.
- 17 **PLAY:** Воспроизведение диска (закройте лоток, если от открыт).
- 18 **SEARCH/SLOW (REV):** Позволяет вам осуществлять поиск по диску в обратном направлении. Каждый раз, когда вы нажимаете эту кнопку скорость меняется в соответствии с количеством стрелок в правой верхней части экрана. Если вы нажали кнопку PAUSE, каждый раз, когда вы нажимаете кнопку SEARCH/SLOW скорость отображается стрелками.
- 19 **STOP:** Остановка воспроизведения диска. Если вы нажмете STOP и PLAY, воспроизведение возобновляется с той же точки, где воспроизведение было остановлено. Если вы дважды нажмете STOP, а затем PLAY, воспроизведение начнется сначала.
- 20 **SEARCH/SLOW (FWD):** Позволяет вам осуществлять поиск по диску вперед. Каждый раз, когда вы нажимаете эту кнопку скорость меняется в соответствии с количеством стрелок в правой верхней части экрана. Если вы нажали кнопку PAUSE, каждый раз, когда вы нажимаете кнопку скорость отображается стрелками.
- 21 **DISPLAY :** Нажимайте для изменения яркости дисплея или полного отключения в следующем порядке: FULL BRIGHTNESS ⇐ HALF BRIGHTNESS ⇐ OFF ⇐ FULL BRIGHTNESS
- 22 **Прогрессивное/чересстрочное сканирование:** Нажмите эту кнопку для изменения разрешения Компонентного видео выхода между обычным и прогрессивным. Новая установка активируется после выхода из меню Настроек.
- 23 **ZOOM:** Во время воспроизведения DVD или VCD используйте кнопку для увеличения изображения.
- 24 **PLAYLIST:** Нажимайте эту кнопку для изменения порядка воспроизведения диска.
- 25 **RANDOM:** Воспроизведение в произвольном порядке.
- 26 **A-B:** последовательное воспроизведение отрезка A-B.
- 27 **V.OFF:** Отключение видео выхода. Нажмите повторно для восстановления видео выхода.
- 28 **LIGHT:** Подсветка пульта
- 29 **ЦИФРОВЫЕ КНОПКИ:**
- 30 **REPEAT:** Нажмите для входа в меню повторного воспроизведения.
- 31 **CLEAR:** Нажмите для удаления меню с экрана.
- 32 **ИК ПЕРЕДАТЧИК:** Это небольшое устройство направляет ИК команды с пульта на DVD. Для нормальной работы всегда направляйте на устройство и не закрывайте пальцами.
- 33 **Переключатель HD режима:** Если DVD47 подключен к видео дисплею с использованием HDMI выхода (11), дисплей посылает на DVD47 информацию, указывающую на способность обработки разрешения самого высокого качества, и DVD47 автоматически настраивает видео выход в соответствие с сигналом. Вы можете использовать HD Mode переключатель (33) для ручного выбора более низкого уровня видео разрешения. DVD47 не допускает выбирать разрешение дисплея за пределами его возможностей, если вы попытаетесь сделать это, на экране отображается сообщение об ошибке о несовместимости видео формата. Изменения, произведенные кнопкой остаются активными до отключения DVD или дисплея.

Разъемы на задней панели



❶ Оптический цифровой выход:

используйте оптический кабель (не входит в комплект) для подключения Вашего DVD-проигрывателя к совместимому Dolby Digital, DTS или PCM ресиверу или процессору.

❷ Коаксиальный цифровой выход:

используйте коаксиальный кабель (не входит в комплект) для подключения Вашего DVD-проигрывателя к совместимому Dolby Digital, DTS или PCM ресиверу или процессору.

ПРИМЕЧАНИЕ: Разъем коаксиального цифрового выхода следует подключать только к цифровому входу, НИ В КОЕМ СЛУЧАЕ не подключайте его к обычному аналоговому разъему.

Подключите Оптический цифровой аудио выход (1) или Коаксиальный цифровой аудио выход (2) к соответствующему цифровому аудио входу вашего ресивера или процессора.

❸ **Сетевой шнур:** Подключите шнур к сетевой розетке. Если на розетке установлен переключатель, убедитесь, что он установлен в положение ON.

❹ **Композитный Видео выход:** Подключите этот разъем к видео входу на ТВ или видео проекторе или к видео входу A/V ресивера, или процессора.

❺ **S-video выход:** если у вашего телевизора есть вход S-Video, Вы можете подключить DVD-проигрыватель к телевизору напрямую через S-Video кабель для лучшего качества изображения. S-Video кабель поддерживает только видеосигнал. Подключите также левый и правый аудио кабели.

❻ **Компонентные Видео выходы:** если Ваш телевизор (видео монитор) оборудован компонентным входом, то используйте эти подключения. Для обычных аналоговых ТВ или проекторов, оборудованных входами Y/Pr/Pb или Y/Cr/Cb, подключите эти выходы к соответствующим входам. Если у вас имеется ТВ или проектор высокого разрешения, совместимый с прогрессивным видео высокого сканирования, подключите эти разъемы к входам "HD Component". Помните, если вы

Используете дисплей с прогрессивным сканированием, в меню Видео Настроек необходимо выбрать установку "Progressive"

ВАЖНОЕ: НЕ подключайте эти выходы к обычным композитным входам.

❼ **СКАРТ-РАЗЪЕМ (TB):** если у вашего телевизора есть СКАРТ-разъем, Вы можете подключить DVD-проигрыватель к телевизору напрямую. Кабель СКАРТ поддерживает и аудио- и видеосигналы.

❽ **Выход дистанционного управления:** соедините этот разъем с ИК входом, используя любой совместимый Пульт Управления фирмы Harman Kardon, чтобы создать сигнал управления на DVD проигрыватель и послать ИК сигналы на другие совместимые продукты.

❾ **Вход дистанционного управления:** подсоедините выход инфракрасного сенсора пульта управления к другому устройству, совместимому с устройствами фирмы Harman Kardon через это гнездо. Это гнездо также может быть использовано для совместимых систем с автоматизированным управлением.

❿ Аналоговые Аудио выходы:

Подключите эти разъемы к аналоговым аудио входам AV ресивера или процессора пространственного звучания.

⓫ **HDMI выход:** Если у вас имеется HDMI совместимый ресивер или дисплей, подключите данный выход к HDMI входу на этих устройствах для получения самого качества несжатого цифрового аудио и видео. Даже в том случае, если ваш ресивер не способен обрабатывать аудио в HDMI формате, вы сможете посмотреть HDMI видео непревзойденного качества. Если ваш видео дисплей имеет DVI вход, вы сможете воспользоваться дополнительным HDMI-DVI кабелем или адаптером для подключения дисплея.

В любом случае, видео дисплей должен быть HDCP совместимым для того, чтобы вы могли воспользоваться HDMI выходом. Для получения наилучших результатов, мы не рекомендуем превышать HDMI соединения более 3 метров. Следующие форматы могут выводиться через HDMI соединения.

Аудио CD – 2-канальный PCM или 5.1-канальный DTS
DVD-Аудио и SACD – 2-канальный PCM
DVD-Видео – до 5.1-канального Dolby Digital или DTS.

Примечание: Для прослушивания окружающего звука высокого разрешения, записанного на DVD-Аудио или SACD, необходимо подключить 6-канальные аудио выходы (12) к соответствующим входным разъемам на вашем ресивере.

⓬ **6-Канальные Аудио Выходы:** Подключите данные выходы к соответствующим 6-канальным аналоговым аудио входам на вашем ресивере или процессоре окружающего звучания. Такое подключение требуется для прослушивания многоканальных треков на SACD и DVD-Аудио дисках. Если диск содержит линейные PCM, Dolby Digital или DTS треки, вы можете прослушивать их через HDMI (11), Оптический (1), Коаксиальные Цифровые Аудио выходы (2) или Аналоговые Аудио Выходы (10).

Примечание: Более подробную информацию обо всех Аудио/Видео подключениях читайте в разделах Установка и Подключения.

Установка и Подключения

- Убедитесь, что выключатель данного устройства и прочего оборудования установлен в положении "выключено", прежде чем начать подключение.

- Не закрывайте вентиляционных отверстий на аппаратуре и устанавливайте ее так, чтобы воздух свободно циркулировал.
- Прочтите инструкцию, прежде чем соединять проигрыватель с другой аппаратурой.

Убедитесь в соответствии цветов аудио- и видео кабелей при их подключении.

Для наилучшего качества, если ваш ресивер или процессор и видео дисплей HDMI-совместимы, мы рекомендуем воспользоваться HDMI выходом. При одиночном кабельном соединении между компонентами, HDMI способен нести цифровое видео высокого разрешения.

Примечание: Если ваш видео дисплей имеет DVI вход, вы сможете воспользоваться дополнительным HDMI-DVI кабелем или адаптером для подключения дисплея.

В любом случае, видео дисплей должен быть HDCP совместимым для того, чтобы вы могли воспользоваться HDMI выходом. Если ваше оборудование не является HDMI-совместимым, мы рекомендуем воспользоваться компонентным видео для получения изображения более высокого качества.

Если вы пользуетесь ТВ или видео дисплеем, совместимыми с видео сигналами высокого разрешения 570P, обязательно используйте входные разъемы "HD Component".

Видео выход (желтый) объединяет сложный видео сигнал (компонентный) и направляет его на ТВ (A/V ресивер) только по одной линии. Если ваш ТВ оборудован только разъемом видео входа, используйте видео выход.

S-видео выход (раздельный) разделяет сигналы цвета и яркости перед подачей на телевизор для большей четкости изображения. Используйте S-видеошнур, подключая проигрыватель к телевизору, имеющему S-видео выход, для достижения максимального качества изображения. Никогда не подключайте оба выхода (Video и S-Video) к вашему ТВ или A/V ресиверу.

Большинство европейских телевизоров чаще укомплектованы СКАРТ-разъемами, нежели обычными видеовходами (желтое гнездо). В этом случае используйте шнур СКАРТ для передачи аудио сигнала. Используйте аналоговое аудио соединение только в случае, если Ваш телевизор подключен к видео- или S-видео выходу.

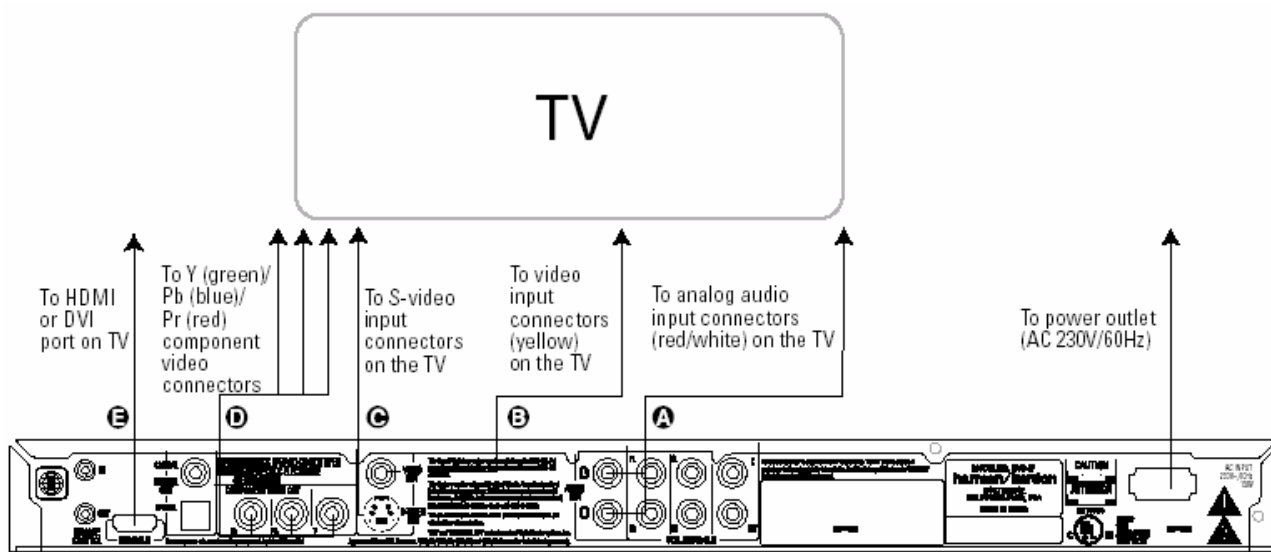
Также вы можете воспользоваться обычным S-видео или композитным видео подключением, если ваш ТВ не оборудован компонентным видео входом.

- Современные аудио/видео ресиверы способны подключаться к нескольким видео источникам таким, как DVD47 или DV, кабельным ТВ приставкам, HDTV тюнерам и другим устройствам. Ресивер оборудован выходами видео монитора для подключения к вашему телевизору, проектору или плазменному дисплею.

При выборе любого источника, ресивер выбирает правильный видео вход и направляет его на соответствующий видео выход к вашему ТВ. Рекомендуется подключить один из видео выходов DVD47 к соответствующему входу на вашем ресивере для упрощения управления домашней развлекательной системой. Если ваш ресивер может работать в многокомнатном режиме, подключите оба выхода компонентный (HDMI) и композитный к ресиверу. Это позволяет просматривать высококачественное изображение (компонентное видео) в основной комнате и распределять композитный видео сигнал на удаленную зону.

Подключение только к ТВ

При использовании DVD47 только с телевизором подключите их следующим образом. Произведите **Аналоговые Аудио подключения (A)** и одно из **Видео подключений/Композитное видео (B), S-видео (C), Компонентное видео (D)**. Если ваш телевизор или видео дисплей HDMI совместимы, вам необходимо сделать только дключение.



Установка и Подключения

Подключение к ресиверу/усилителю Dolby Digital или DTS Декодеру

Одним из основных преимуществ DVD формата является способность использовать разнообразие цифровых аудио форматов для достижения максимального качества звучания. Но для того чтобы насладиться преимуществами цифрового аудио, вы должны использовать ресивер или процессор с возможностями цифрового декодирования и выполнить цифровые аудио подключения (оптическое или коаксиальное) с системой вашего домашнего театра. Такое простое подключения показано на рисунке внизу. Требуется только одно из этих соединений.

ПРИМЕЧАНИЯ ПО АНАЛОГОВОМУ АУДИО

- Если вы хотите использовать DVD47 в качестве входа для мультizonной системы, Аналоговые Аудио выходы (10) следует подключить к стандартным аналоговым входам DVD или CD на вашем ресивере или процессоре.
- Подключение Аналоговых Аудио выходов (10) к ТВ является дополнительным

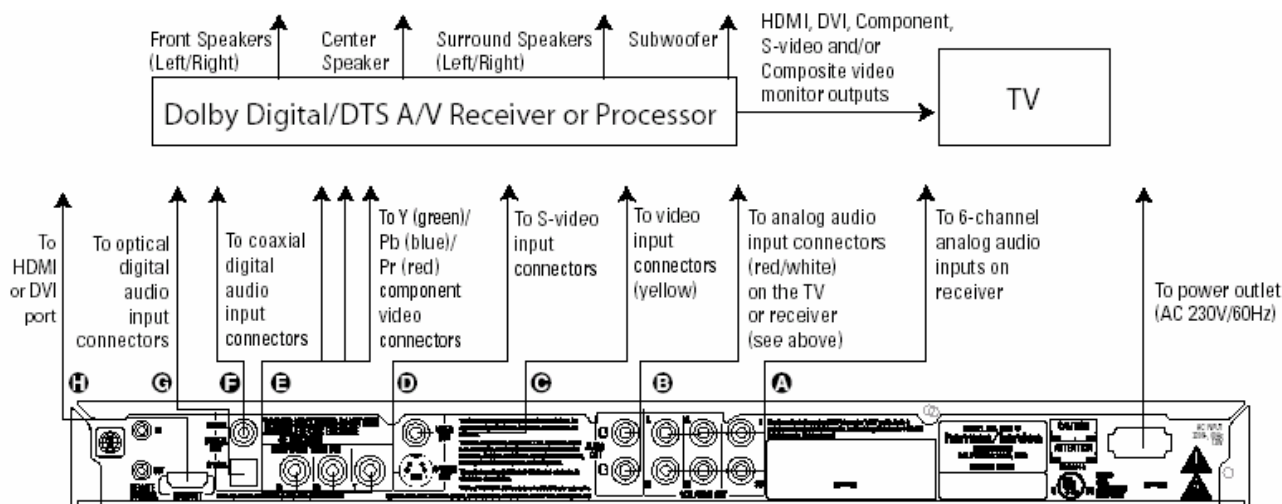
- Когда аудио сигнал подается на аналоговый ресивер, подключите **Аналоговые Аудио Выходы (10)** к любым аналоговым аудио входам на ресивере или процессоре.
- Аналоговые Аудио подключения также необходимы, если вы хотите воспроизводить 96кГц PCM аудио диски высокого разрешения, и ваш ресивер не поддерживает обработку 96кГц.

ПРИМЕЧАНИЯ ПО ВИДЕО:

- Ваш аудио/видео усилитель или декодер может быть использован для выбора видеосигнала и направления его к телевизору. Соедините видео- или S-видео выход Вашего DVD проигрывателя с видео- или S-видео входом усилителя/декодера, а видео- или S-видео выход усилителя/декодера с видео- или S-видео входом телевизора/монитора. Подробнее смотрите в инструкции Вашего аудио/видео усилителя/ресивера.
- Обычно звук воспроизводится через громкоговорители вашей AV системы, поэтому громкость на ТВ необходимо полностью убрать. Подключать аудио выход DVD к ТВ следует только в том случае, если вы не собираетесь включать ВСЮ систему, в этом случае можно включить громкость на ТВ.

Подключение к Ресиверу

При использовании DVD47 с аудио/видео ресивером или процессором, ВО-ПЕРВЫХ выполните видео подключения (**Композитное видео (C)**, **S-видео (D)**, **Компонентное видео (E)** или **HDMI (H)**) к разъемам видео входа на A/V ресивере, а затем подключите выходы видео монитора ресивера к ТВ. Дополнительно, для прослушивания окружающего звука высокого качества, записанного на SACD и DVD-аудио дисках, который не выводится через HDMI подключения, вам потребуется выполнить 6-канальные аудио подключения (A) к ресиверу или процессору. ВО-ВТОРЫХ, если ваш ресивер или процессор HDMI несовместимы, выполните либо **Оптическое Цифровое Аудио** подключение (G), либо **Коаксиальное Цифровое Аудио** подключение (F). **ВАЖНОЕ ПРИМЕЧАНИЕ:** При выполнении любых подключений сначала отключите ВСЕ подключаемые устройства.



Важные примечания по форматам SCART и RGB:

- Ваш DVD проигрыватель оборудован разъемом SCART для прямого соединения с телевизором.
- Разъем SCART передает видео сигнал и стерео аудио сигнал
- Разъем SCART для ТВ может передавать композитный, S-Video или прямой RGB сигнал, тип сигнала выбирается в меню.

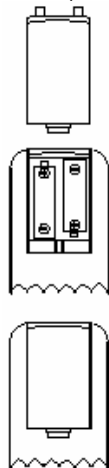
Для просмотра сигнала RGB нужно использовать совместимый вход на ТВ и установить для выхода опцию «RGB» в меню DVD проигрывателя.

- На большинстве телевизоров регулировка интенсивности цвета будет невозможна
- Диски DVD 0 и 2 зоны в формате NTSC через выход RGB можно смотреть даже на несовместимом с NTSC телевизоре.

Пульт Дистанционного управления

Установка батарей

Вставьте батарейки, соблюдая правильную полярность (+ и - должны совпадать на батарейке и клемме).



Срок службы батарей

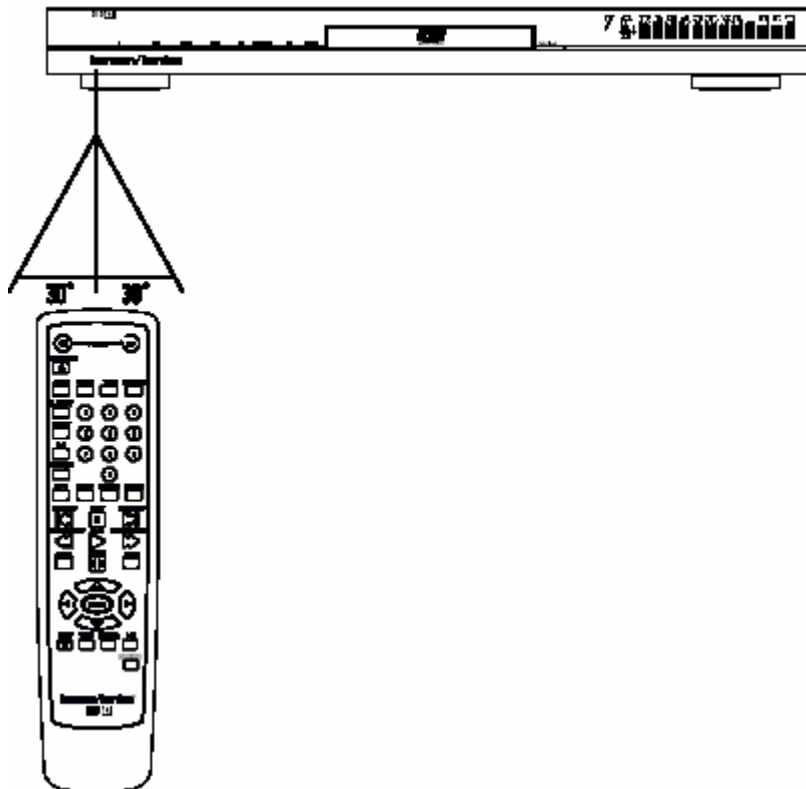
- Срок службы батареек зависит от того, как часто и какие действия выполняются с дистанционного пульта управления и в среднем составляет примерно один год.
- Если пульт работает только вблизи проигрывателя, смените батарейки на новые.
- Используйте батареи AA.

Примечание

- не пытайтесь подзарядить, разбирать, нагревать батарейки или бросать их в огонь
- не бросайте пульт, не наступайте на него и берегите от повреждений. Неаккуратное обращение может повлечь повреждения и нарушения в работе
- не ставьте вместе старую и новую батарейки
- выньте батарейки в случае длительного не использования пульта. Потекшие батарейки могут не только нарушить работу пульта, но и нанести коже химические ожоги
- в случае протечки электролита из батареек тщательно вытрите ее следы насухо и вставьте новые батарейки
- в случае попадания электролита на кожу быстро и тщательно вымойте пострадавшие места водой (не горячей)

Радиус действия пульта

Нежелательно удаляться с пультом больше, чем на семь метров от инфракрасного сенсора и находится за пределами угла в 60 градусов, так как сигнал может не быть воспринят. Расстояние действия сигнала может значительно меняться в зависимости от освещенности помещения.



- Не направляйте яркий свет на инфракрасный сенсор
- Не располагайте никаких объектов между дистанционным пультом и инфракрасным сенсором
- Не пытайтесь одновременно посылать сигналы с разных дистанционных пультов на инфракрасных лучах на разную аппаратуру

- Dolby Digital (AC-3) - разработанная в Dolby Laboratories Licensing Corporation техника звуковой и цифровой компрессии. Работая как в стерео, так и в SURROUND 5.1, эта техника позволяет записать на диск большое количество звуковой информации различных параметров.
- Линейный PCM - это формат звукозаписи, используемый для CD. Если CD записываются при 44.1 кГц/16 бит, то DVD - при 48 кГц/16 бит и до 96 кГц/24 бит.
- Если у Вас есть декодер Dolby Pro Logic Surround, и он подключен к аналоговому выходу DVD проигрывателя AUDIO OUT, Вы получаете максимальное качество звука на дисках со звуковой дорожкой в формате 5.1 Dolby Digital как от Dolby Prologic.
- DVD предназначен для цифровой передачи линейного PCM сигнала с частотой дискретизации 96кГц. Некоторые 96кГц DVD могут иметь защиту от копирования, запрещающую передачу цифрового сигнала. Для качественного воспроизведения 96кГц с таких дисков, используйте аналоговые выходы DVD.

ВАЖНОЕ: Если ваш процессор пространственного звучания или ЦАП не поддерживает аудио 96 кГц PCM, вы должны использовать аналоговые выходы DVD для полной совместимости 96 кГц с такими дисками.

Предосторожности при использовании оптических/коаксиальных цифровых аудио выходов

- Если Вы подсоединяете усилитель/ресивер (с оптическим/коаксиальным цифровым входом), у которого нет Dolby Digital (AC-3) или DTS декодера, выберите "PCM" в режимах установки Dolby Digital или DTS в меню "Цифровой аудио выход". При других установках может возникнуть шум такого уровня громкости, что это может повредить громкоговорители и Ваши уши.
- CD воспроизводятся как обычно.
- Некоторые DTS декодеры первого поколения не поддерживающие DVD-DTS интерфейс могут не работать надлежащим образом с DVD/CD плеером.
- Dolby Digital, DTS и PCM сигналы проходят через HDMI Выход (11). Однако, DVD-аудио и SACD сигналы не проходят через это соединение; необходимо подключить 6-канальные аудио выходы (12) к соответствующим входным разъемам на ресивере или процессоре.

Примечание

- Удалите защитный колпачок с разъема оптического цифрового выхода и крепко подключите кабель. При использовании оптического цифрового аудио кабеля снимайте пылезащитный колпачок с оптического выхода задней панели.

Dolby Digital и DTS.

Оба формата аудиозаписи (Dolby Digital и DTS) используют систему звуковых сигналов на пять каналов плюс один добавочный для низких частот для записи звуковых дорожек к фильмам. На

каналах записаны звуки справа, слева, по центру, справа сзади, слева сзади и общие низкие частоты.

Последний 6.1- форматы, Dolby Digital EX и DTS ES имеют один (из двух) дополнительных "Surround Back" (Тыловой центральный).

Помните, что Dolby Digital и DTS воспроизводится на 5.1 каналах только если сигнал проходит через Dolby Digital и DTS декодер/ресивер и если диск записан с применением формата Dolby Digital и DTS.

Основные Способы Воспроизведения

Подготовка

1. Включите телевизор и выберите соответствующий видео вход
2. Нажмите кнопку POWER для включения DVD проигрывателя, на экране телевизора появится экран с логотипом. Если экран с логотипом искажен или отсутствуют цвета, то обратитесь к настройке меню Video для установки соответствия между DVD проигрывателем и телевизором.
3. Если Вы не видите никакого изображения, проверьте установку видео входа на ТВ и правильность всех подключений.
4. Включите аудио-видео систему.
5. Нажмите OPEN/CLOSE, чтобы открыть лоток диска
6. Установите диск на направляющие в лотке. Аккуратно обращайтесь с диском, не касайтесь его поверхности.
7. Нажмите PLAY. Лоток диска автоматически закроется, воспроизведение начнется.
 - Если закрыть лоток кнопкой OPEN/CLOSE, воспроизведение начинается автоматически.
 - Для большинства DVD на экране появляется меню диска. Выберите нужный пункт меню кнопками со стрелками и нажмите ENTER.

Пропуск треков или глав/разделов

Для перехода к следующим или предыдущим разделам/фрагментам на диске нажимайте кнопки SKIP на фронтальной панели или PREVIOUS/NEXT на пульте ДУ.

Ускоренный поиск

1. Для ускоренного воспроизведения DVD или CD нажмите SEARCH на пульте ДУ. При каждом нажатии этой кнопки скорость воспроизведения меняется в следующем порядке: 2x, 4x, 8x, 20x, 100x.
 2. Для возобновления нормального воспроизведения нажмите PLAY.
- При ускоренном воспроизведении нет звука.

Неподвижное изображение и покадровый просмотр (только DVD)

1. Нажмите кнопку PAUSE во время воспроизведения диска DVD для отображения стоп-кадра.
2. При каждом нажатии STEP (FWD или REV), изображение смещается на один кадр.
3. Для возобновления нормального воспроизведения нажмите PLAY.

Замедленное воспроизведение (только DVD)

1. В режиме паузы или стоп-кадра DVD вы можете включить замедленное воспроизведение на одной из четырех скоростей, нажимая кнопки Воспроизведения на пульте ДУ.
2. Для возобновления нормального воспроизведения нажмите PLAY.

Помните, что при замедленном воспроизведении/обратном воспроизведении звук не воспроизводится. Это нормально для DVD, так как A/V ресиверы и процессоры окружающего звука не могут обрабатывать цифровые аудио потоки в замедленных режимах. Замедленное воспроизведение недоступно для компакт дисков.

Примечания: Функции воспроизведения могут не работать на начальных титрах и заставках кинофильмов. Это задумано автором диска и не является неисправностью DVD.

Воспроизведение DVD дисков с аудиоданными 96 КГц / 24 бита требует использования цепей, обычно используемых для других функций. Соответственно, замедленное обратное воспроизведение и прямой покадровый просмотр невозможны на таких дисках.

В зависимости от структуры записи на VCD диске функции замедленного обратного воспроизведения и обратного покадрового просмотра могут находиться под запретом или не работать, и функция ускоренного воспроизведения (поиска) может не работать.

Относительно DivX Кино файлов

DivX совместимость этого DVD плеера ограничена следующими факторами:

- Размер доступного разрешения Divx файла должен быть ниже 720x576 пикселей.
- Общее количество файлов и папок на диске не должно превышать 999.
- Количество экранных кадров в секунду должно быть ниже 29.97 кадров в секунду.
- Видео и аудио структура записанного файла должна чередоваться.

Плеер способен воспроизводить DivX файлы с расширением ".avi".

Плеер способен воспроизводить файлы субтитров с расширением ".smi", ".srt", ".sub (Только формат микро DVD)" или ".ssa". Другие типы файлов субтитров воспроизводятся не будут. Файлы субтитров должны иметь одинаковое название с кино файлами (но только с одним из указанных расширений), и должны быть расположены в одной директории.

Воспроизведение DivX диска с фильмами

Перед началом воспроизведения DivX movie диска обратите внимание на следующее:

- Мультисессионные DVD, содержащие файлы WMA не поддерживаются.
 - Диски с открытой сессией не поддерживаются.
 - DVD плеер не поддерживает PC данные.
 - DVD плеер не поддерживает не финализированные диски с закрытыми сессиями.
1. Вставьте диск и закройте лоток.
 2. Нажмите кнопку OSD на пульте и выберите папку, нажимая кнопки курсора вверх/вниз, затем нажмите ENTER. Отображается папка со списком файлов. Для возврата к списку папок используйте кнопки вверх/вниз, затем нажмите ENTER.
 3. Если вам необходимо просмотреть определенный файл, выберите этот файл кнопки вверх/вниз и нажмите ENTER. Во время воспроизведения DivX movie вы можете использовать различные функции воспроизведения.
 4. Нажмите STOP для остановки воспроизведения.

Меню Установок Setup

Системные установки по умолчанию

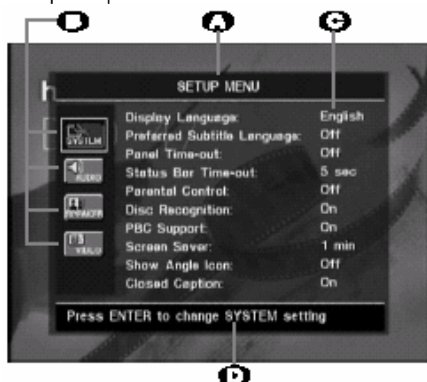
Последней ступенью подготовки проигрывателя к работе является настройка системы. Было бы хорошо затратить несколько минут на близкое знакомство с установками, так как их можно менять по обстоятельствам.

Общие функции меню OSD

Главное меню состоит из меню PLAYER и меню SET-UP. Меню PLAYER отображает всю информацию и опции доступные для воспроизводимого диска. Меню SET-UP поможет вам настроить все аудио и видео установки, которые выполняются один раз. Каждое меню содержит Субменю, которые отображаются иконками с левой стороны самого меню.

Навигация и доступ ко всем меню, субменю, установкам и опциям осуществляется очень просто с помощью кнопок ARROW (▲ ▼ ► ◀) и ENTER на пульте ДУ.

Для изменения установок просто подведите Стрелки ◀► к той опции, которую требуется изменить (установка подсвечивается голубым) и нажмите ENTER (7). Открывается спускающееся меню, содержащее доступные опции. Нажимайте кнопки навигации (10) ▲ ▼ до тех пор, пока не выберите нужную опцию, затем нажмите кнопку Enter (7) для выбора опции.



- (A) Строка Главного Меню
- (B) Субменю
- (C) Фактические установки
- (D) Строка с указаниями

Меню установок Set Up

Первая ступень проверки работы - обращение к меню SETUP. До того, как вы проверили правильность подключения DVD проигрыватель к видеомонитору и к сети, не следует вставлять в него диски. Если вы нажмете кнопку SETUP на пульте ДУ в режиме ПАУЗА, ОСТАНОВКА или ВОСПРОИЗВЕДЕНИЕ, на экране отображается Установочное меню. Главное Меню и все меню в этом разделе выглядят по-разному

Установочное меню содержит субменю для выполнения или изменения установок и регулировок Аудио и Видео вашего DVD.

Язык экранного дисплея: Определяет языка OSD меню, которое будет отображаться на вашем экране.

Субтитры: Определяет язык, на котором будут отображаться субтитры. Если вы не найдете нужный вам язык в списке опций, выберите предпочтительный язык, набрав 4-х значный код из таблицы, приведенной на 20 странице оригинальной инструкции.

Отключение Панели: установка времени отключения панели состояния и возможные варианты выбора.

Отключение строки состояния: настройка интервала отключения информационной строки.

Функция Управления Воспроизведением: Активируется функция PBC для дисков VCD

Хранитель экрана: Активируется функция "хранителя экрана" для предотвращения "выгорания" дисплея видео устройства. Если вы подключили DVD 23 к ЖК панели, плазменной панели или видео проектору, мы рекомендуем всегда активировать данную функцию.

Parental Control

DVD проигрыватель дает возможность контролировать просматриваемые диски с помощью устанавливаемого рейтинга. Если рейтинг диска, который собираются смотреть, превышает

установленный для разрешения просмотра, диск не будет воспроизводиться. Сменить установки рейтинга можно будет только введя пароль. По умолчанию пароль установлен 1234 и система родительского контроля установлена на OFF.

Система рейтинга зависит от информации, записанной на диске. Как правило, на дисках обозначена возрастная группа, для которой не рекомендуется просмотр (G, PG, PG-13, R и NC-17). DVD проигрыватель получает информацию о заполнении восьми уровней рейтинга соответственно выходным данным фильма. Соответственно, можно довольно точно отрегулировать возможности демонстрации тех или иных видеопрограмм тем или иным зрителям.

Уровень 8 – все диски DVD разрешены к просмотру, уровень 7-2 диски для общего просмотра, уровень 1 – диски только для детей.

Распознавание Диска:

Эта установка управляет функцией распознавания диска. При включении она позволяет вам остановить DVD, вынуть его из плеера, воспроизвести другой диск, и возобновить воспроизведение первого диска с более поздней точки. Даже в том случае, если установка активирована, вы должны сделать паузу, а не останавливать диск полностью, и устройство не следует отключать во время смены дисков. DVD27 способен сохранить в памяти информацию о пяти дисках

Скрытые титры: Данная установка позволяет просматривать скрытые титры. Скрытые титры это текстовые отображения программных диалогов обычно скрытых от просмотра. Выберите установку ON для активации декодера скрытых титров для просмотра сообщений.

Отображение иконки ракурса камеры:

Отображается на экране во время воспроизведения дисков, материал которых снят с разных ракурсов.

Аудио установки



Audio Language: В этом пункте определяется предпочтительный язык для озвучивания (если диск содержит такой язык). Если вы не нашли нужный язык, введите код нужного языка с помощью цифровых клавиш. (Для DVD27): Выберите опцию OTHER. Нажмите ENTER, и используйте кнопки навигации для выбора нужного языка из приведенного на экране списка.

Digital Output: Если в Вашу систему входит 5.1-канальный цифровой аудио декодер (Dolby Digital или DTS), то выберите установку ORIGINAL. В этом случае все аудио сигналы будут подаваться на выход в исходном формате. Если Ваша система включает только декодер Dolby Pro Logic, выберите установку PCM.

Меню Установок

SACD: SACD диски могут содержать до трех разных версий программы, в зависимости от особенностей диска. Используйте данную установку для выбора 2-каналов или 5-канальной версии программы, а также обычной "CD" версии, доступной на гибридных дисках.

Важное примечание: SACD аудио доступно только в аналоговой форме, и сигнал не будет выводиться через Цифровые выходы (1)(2). Для прослушивания SACD дисков, Аналоговые Аудио выходы (10) или 6-Канальные Аудио выходы (12) к вашему ресиверу. DVD-Аудио также выводится только в аналоговой форме, однако на многих дисках записаны PCM, Dolby Digital или DTS цифровые треки, которые можно воспроизводить через Цифровые выходы (1)(2).

Задержка Устройства: Используется для выбора времени задержки, когда активировано меню **AUDIO ADJUSTMENT**.

Управление Басом: Данная установка активирует установку управления басом в меню **AUDIO ADJUSTMENT** для оптимизации воспроизведения DVD-Аудио и SACD через **Аналоговые выходы** (10)(12). Доступны три установки:

On: Установка по умолчанию. Если ваш ресивер или процессор оборудованы "прямыми" 6-канальными входами, и ресивер не может выполнять обработку управления басом на этих входах, оставьте установку на DVD47 в положении по умолчанию ON, и перейдите к меню **АУДИО НАСТРОЕК** для программирования установок управления басом.

Bypass: Если ваш ресивер или процессор оборудованы "прямыми" 6-канальными входами, и способны выполнить настройку управления басом (размер громкоговорителя, выходной уровень и время задержки) для 6-канальных аналоговых входов, Harman Kardon рекомендует изменить установку на Bypass и настроить установку на вашем ресивере.

Stereo: Если ваш ресивер или процессор не оборудованы 6-канальными входами, измените установку на **Stereo**, и микшированный 2-канальный сигнал будет подаваться на **Аналоговые Аудио выходы** (10) для использования с любым 2-канальным аналоговым входом на вашем ресивере. Тогда вы можете выбрать аналоговый окружающий режим, доступный на ресивере.

Подменю Аудио Настроек

Данное меню позволяет вам настраивать установку управления басом для управления **6-Канальными (12) аудио** выходами по размерам громкоговорителей, выходному уровню и времени задержки. Правильная установка данных настроек является ключевым для оптимального воспроизведения DVD-Аудио и SACD дисков, когда DVD47 используется с ресивером или процессором, не оборудованными возможностями аудио настройки для прямых входов.

Важное Примечание: Во избежание проблем со звуком при подключении D47 с ресивером или процессором, не оборудованными возможностями настройки параметров управления басом многоканальных входов, вы можете настроить данную установку на DVD47. Предпочтительнее всего, использовать ресивер для таких настроек. В этом случае, не забудьте установить настройку **Bass Management** в **AUDIO SETUP** на **Bypass**. Если вы производите настройку с использованием установок DVD47, важно отключить установки ресивера или установить в положение "large" для размера громкоговорителя и "0" для уровня выхода и времени задержки, если эти установки не используются для другого источника ресивера, иначе вам придется оставить их в прежнем положении. Если у вас возникнут любые вопросы относительно возможностей вашего ресивера или процессора, мы рекомендуем обратиться к руководствам для пользователя ресивера или процессора или обратиться за помощью на сайт производителя. Если ваш ресивер или процессор не имеют 6-канальных аналоговых входов, обязательно выберите настройку **Stereo** для установки **Bass Management** в меню **AUDIO SETUP**. Затем подключите Аналоговые Аудио выходы (10) к любым 2-канальным аналоговым входам на вашем ресивере. Прежде чем приступить к настройке аудио установок DVD47, мы рекомендуем сначала использовать систему меню на ресивере или процессоре. Нажмите кнопку **Setup** (9) для активации меню Установок, затем нажимайте кнопки **навигации** **▲▼** до тех пор, пока в белом окне не отобразится подменю **AUDIO ADJUSTMENT**, и нажмите кнопку **Enter** (7).

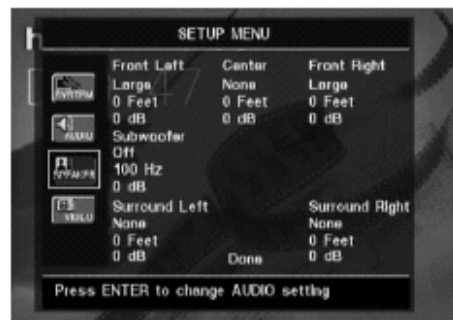


Рисунок 7

Следующие настройки доступны в меню **AUDIO ADJUSTMENTS** для положения каждого громкоговорителя. Рекомендуется циклично пройти по всем настройкам для положения каждого громкоговорителя, используя **кнопки навигации** (10) **▲▼◀▶** для ввода установок, подходящих для системы. При нажатии кнопки **Enter** (7), отображается всплывающее меню с вариантами выбора. Используйте **кнопки навигации** **▲▼** для выбора подходящей опции и нажмите кнопку **Enter** (7).

Вы заметите, что настройки размеров и расстояния громкоговорителей (используются для расчета времени задержки) настраиваются в тандеме для фронтальных левой и правой пар громкоговорителей и для громкоговорителей окружающего звучания. Изменение установки для каждого громкоговорителя в этих парах также повлияет на установку другого громкоговорителя в этой паре. По этой причине важно выбирать громкоговорители одного производителя и одной модели.

Размер Громкоговорителя: Размер громкоговорителя является частью системы управления басом, определяющей, какие частоты направлять на позицию определенного громкоговорителя. Обозначено "размер" не имеет отношения к физическому размеру громкоговорителя, а скорее к самым низким частотам, которые громкоговоритель способен воспроизводить. По этой причине, полноподдиапазонные громкоговорители считаются "large" (большими), а не способные воспроизводить частоты ниже 100Гц громкоговорители, считаются "small" (маленькими). Если вы используете комплект небольших громкоговорителей спутникового типа и сабвуфером, вам следует выбрать установку Small для всех пяти громкоговорителей.

Что касается установок сабвуфера, вы можете выбрать частоту при которой низкочастотная информация направляется на выход **Subwoofer Output**. При выборе этих установок, выберите частоту сабвуфера, подходящую к ограничению по низким частотам ваших "SMALL" громкоговорителей.

Меню Установок

Задержка

Звук от фронтальных и тыловых колонок требуется разное время, чтобы достичь ушей слушателя, из-за разницы расстояний от места прослушивания до фронтальных и тыловых колонок. Эту разницу можно скомпенсировать установкой задержки, определяющей время подачи сигнала на колонки зависимости от их реального расположения и акустических особенностей комнаты прослушивания или домашнего кинотеатра.

Измерьте расстояние от места прослушивания до каждой колонки. После этого выберите в настройках ближайшее к измеренному значению для каждой колонки.

Регулировка выходного уровня

Регулировка выходного уровня – это ключевой момент процесса настройки для любого аппарата с окружающим звуком.

ПРИМЕЧАНИЕ: Слушатели часто неверно понимают, как должны работать каналы окружающего звука. Некоторые полагают, что из каждой колонки постоянно должен исходить звук, тогда как большее время тыловые каналы звучат тихо или вовсе молчат. Это происходит потому, что они используются только когда кинорежиссер или звукооператор специально помещает звук в эти каналы для создания звукового окружения, специального эффекта или для продления перемещающегося действия от экрана к задней стене комнаты. При правильно выставленных уровнях является нормальным, что тыловые каналы работают только иногда. Искусственное увеличение громкости тыловых каналов может разрушить иллюзию охватывающего звукового поля, копирующего характер звучания в кинотеатре или в концертном зале.

По умолчанию уровень для всех каналов DVD проигрывателя установлен 0 дБ. В случае, если Вы чувствуете необходимость внесения изменений в настройки, мы рекомендуем при регулировке воспользоваться тестовым диском с записью розового шума или диском, запись на котором Вам очень хорошо знакома.

Aspect Ratio: Выберите установку в соответствии с подключенным телевизором: обычный размер (4:3) или широкоформатный (16:9).

При использовании **HDMI Выхода (11)** формат экрана устанавливается автоматически в соответствие с определенным дисплеем.

TV Standard: Выходной видео формат DVD проигрывателя может быть установлен на AUTO (автоматический выбор в зависимости от диска), NTSC, PAL или SECAM. Для мультимедийных телевизоров рекомендуется установка AUTO.

Video Output: Установите видео выход на S-видео, Scart или Component. Scart используется для большинства типов ТВ, Component используется для ЖК ТВ, плазменных и проекционных.

Scan Type: Установите видео выход на Interlaced или Progressive. Установка Progressive доступна только для компонентного и S-Video выхода. Перед установкой этого пункта проверьте, совместим ли Ваш телевизор с прогрессивным сканированием. Иначе на экране не будет изображения. Как только вы выбрали прогрессивный тип сканирования, Видео выход автоматически переключится на Component.

ПРИМЕЧАНИЯ:

1. Тип Сканирования можно изменить, когда для видео выхода выбрана установка Component.
2. Если вы подключили DVD47 к видео дисплею, не способному отображать прогрессивное сканирование через (Y/Pr/Pb) Видео выходы (4), и случайно изменили установку видео выхода на компонентный, а тип сканирования на прогрессивный, вам необходимо сбросить тип сканирования на чересстрочный нажатием кнопки Progressive Scan/Interlaced (22).

Scart Output: RGB для большинства типов ТВ.

Видео Настройки

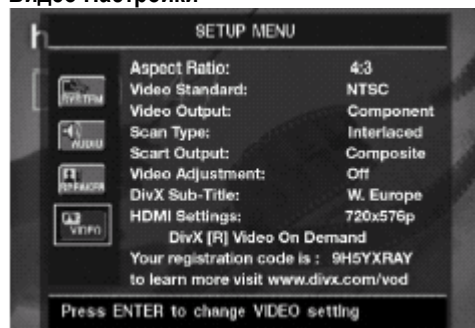
Через Субменю Видео настроек можно получить доступ к Тестовому экрану. Точная настройка видео устройства (ТВ) осуществляется с помощью Тестового экрана. Вы можете точно настроить Цвет, Контраст, Яркость, Тон и уровень черного. Для изменения установки, подведите курсор "+" или "-" на одной линии с установкой. Когда иконка подсвечена, нажмите ENTER для увеличения или уменьшения значения установки. Для выхода из Меню Видео Настроек, переместите курсор к DONE и нажмите ENTER.

DivX Субтитры: Данная установка позволяет выбирать язык субтитров для DivX фильмов.

Ниже опций меню вы найдете ваш персональный DivX Видео код. Такой код позволяет вам брать на прокат и покупать видео с помощью DivX VOD сервиса. Более подробную информацию смотрите на сайте www.divx.com/vod.

HDMI Установки: Данная установка отображает характеристики сигнала видео выхода на **HDMI выходе (11)**. Когда DVD47 подключен к видео дисплею с помощью **HDMI выхода (11)**, дисплей посылает информацию на DVD, подтверждающую способность обработать видео высокого разрешения, и DVD автоматически подстраивает видео выход. Вы можете воспользоваться этой установкой для настройки видео выхода вручную. Сделанные изменения остаются активными до отключения DVD или дисплея. При повторном включении DVD47 возвращается к исходным установкам.

Видео Настройки



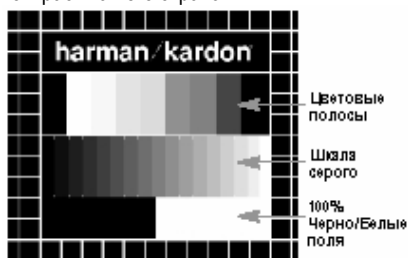
Тестовый Экран

Тестовый экран

При активации тестового экрана через OSD, вы можете активировать неподвижное изображение для тестирования всех установок вашего ТВ. С помощью вертикальной цветной полосы вы можете тестировать следующее:

- правильность настройки интенсивности цветов ТВ
- правильный цвет каждой полосы показывает настройку на надлежащий видео стандарт: цвета идут слева направо: черный, белый, желтый, бирюзовый, зеленый, пурпурный, красный, синий и черный.
- правильность цветопередачи определяется по четкому разделению полос. Наилучшее качество достигается при использовании RGB подключения.
- правильность работы цветового фильтра на ТВ (края полос не должны иметь точечных сбоев), для входов RGB и S-Video таких проблем обычно не бывает.

Используя шкалу серого цвета и черно-белые поля, расположенные ниже цветовых полос, вы можете оптимально настроить яркость и контраст вашего экрана.



Регулировка яркости

1. Убавьте насыщенность цвета на Вашем телевизоре до такой степени, чтобы цветовые полосы выглядели черно-белыми.
2. Понижьте контрастность до наименьшего значения, при котором еще можно ясно различить все полосы шкалы серого на тестовом сигнале.
3. Отрегулируйте яркость так, чтобы все полосы на шкале серого были видны. Самая левая полоса должна быть как можно чернее, но следующая рядом с ней должна четко отличаться. Все полосы шкалы серого должны постепенно и равномерно изменяться слева направо от черной к более светлой.

Регулировка контраста

1. Изменяйте контрастность Вашего телевизора, пока не получите ярко белую полосу нижнем правом углу экрана и глубоко черную полосу слева. Оптимальная настройка контрастности зависит от Ваших предпочтений и от освещенности в помещении.
2. Если яркость белой полосы больше не увеличивается при усилении контрастности или если границы белых букв наверху экрана начинают расплываться (создавать засветку) на черную область, что существенно снижает четкость букв, значит величина контрастности слишком большая. Уменьшайте контрастность, пока эти эффекты не исчезнут и изображение не будет выглядеть реалистичным.
3. Если Вы смотрите телевизор при обычном дневном освещении, отрегулируйте контраст так, чтобы нормальное изображение на экране выглядело так же, как обстановка Вашей комнаты. Это позволит не напрягать излишне зрение при просмотре телевизора. Данную величину контрастности можно уменьшить при понижении общей освещенности, что обычно существенно повышает четкость изображения.
4. В расположенной посередине шкале серого должно сохраняться такое же четкое разграничение между полосами, как и до начала регулировки контрастности. Если так не получилось, вернитесь к шагу 3 в регулировке яркости, а затем снова отрегулируйте контрастность. Для получения оптимального изображения делайте каждый раз только небольшие изменения.

Регулировка цветовой насыщенности

1. После оптимальной настройки яркости и контрастности увеличьте величину цветовой насыщенности до уровня, который Вы предпочитаете. Повышайте насыщенность до такого уровня, при котором цвета выглядят яркими, но все-таки натуральными, не перенасыщенными. В зависимости от модели телевизора, при слишком высоком уровне цветовой насыщенности некоторые цветовые полосы будут казаться шире других или насыщенность цвета не будет увеличиваться при повышении уровня регулировки. При этом нужно понизить уровень цветовой насыщенности. В конце настройки Вам следует проверить цветовую насыщенность на видеоматериале, например естественном изображении лиц, цветов, фруктов и овощей или иных хорошо известных естественных предметов, окружающих нас в повседневной жизни, которые хорошо подходят для оптимальной настройки цветовой насыщенности.
2. Если у Вашего телевизора есть регулировка оттенка (она есть у большинства европейских телевизоров или может работать только при видеосигнале NTSC, а не PAL), с помощью большой белой полосы под шкалой серого подстройте цветовую температуру изображения. У каждого зрителя есть свои предпочтения в отношении теплоты изображения. Некоторые любят более холодное изображение, другие — более теплое. Для этой настройки используется белая полоса и регулировка оттенка у телевизора. Отрегулируйте оттенок так, чтобы белый цвет имел приятный для Вас тон.

Регулировка резкости и Конвергенции:

Данные настройки недоступны для пользователя, так как являются очень сложными и требуют соответствующих навыков и опыта. Если вы не можете улучшить изображение с помощью доступных настроек, обратитесь за помощью в авторизованный сервис производителя. После завершения всех настроек и конфигураций, используйте кнопки **Навигации** ▲ ▼ (10) пока на дисплее не отобразится "Done". Нажмите кнопку **Enter** (7) для возврата к системе экранных меню. Затем нажмите кнопку **Setup** (9) для удаления с экрана меню.

Меню Плеера

Использование Информационного Меню плеера

Информационное меню плеера DVD47 отображает дисковую информацию и позволяет вам программировать различные режимы воспроизведения. Нажмите **кнопку Info (11)** для отображения меню.



Информационное меню имеет два субменю доступ к которым можно получить с помощью **кнопок навигации ▲ ▼** для подсветки опции меню с последующим нажатием **кнопки Ввода (7)**. Такие субменю отличаются от Меню Установок и их нельзя изменить с использованием системы меню.

Подменю PLAYBACK INFO: Данное субменю отображает информацию об основных режимах воспроизведения. Вы не можете менять опции, за исключением режима Повтора.

- **Disc:** строка отображает тип диска (также используется для CD дисков).
- **Disc ID:** идентификационная табличка (например, название фильма).
- **Playlist:** Программа – для DVD недоступна; для CD: вы можете воспроизводить треки в порядке, которым они записаны на диске или создать собственную программу воспроизведения. Для этого вам необходимо попасть в субменю PROGRAM.
- **Repeat:** Отображается текущий режим повтора. (Для CD): Выбрав эту опцию, нажмите **кнопку Enter (7)** для активации режима. Каждый раз, когда вы нажимаете эту кнопку, происходит изменение режима повтора).

Подменю PROGRAM: недоступно для DVD дисков.

Подменю DISC INFO: Отображает детальную информацию о содержимом диска. Менять опции подменю невозможно.

Однако, вы можете использовать систему меню Установки для изменения установок формата экрана или типа сканирования.

- **Видео стандарт:** Отображается формат диска.

- **Тип сканирования:** Прогрессивное или чересстрочное.

- **Аудио разрешение:** На этой строке отображается битовый поток для текущего аудио формата.

- **Аудио формат:** Отображается текущий аудио трек, например Dolby Digital 5.1 или линейный PCM.

Использование Экранного Индикатора состояния

Во время воспроизведения DVD вы можете в любое время нажать **кнопку Status (14)** для быстрого просмотра статуса воспроизведения диска. Такой индикатор обеспечивает простой способ для выбора различных разделов, глав или треков или использование функции поиска по времени.



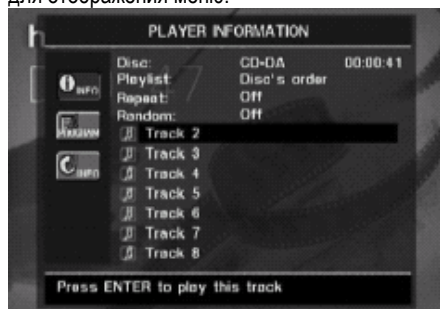
- **Title:** Слева отображается текущее название раздела, справа отображается общее количество разделов на диске.
- **Chapter:** Текущая глава и общее количество глав на диске.
- **Иконка режима воспроизведения:** например, Play ►, Pause II, Stop ■.
- **Дисплей времени:** Функция поиска по времени позволяет вам начать воспроизведение в любой точке программы. Используйте **кнопки навигации ◀ ▶ (10)** для выбора этого дисплея. Затем можно использовать цифровые кнопки для ввода номеров, соответствующих времени на диске, с которого вы хотите начать воспроизведение. Нажмите **кнопку Enter (7)** и воспроизведение немедленно начнется с выбранной временной позиции.
- **Строка времени:** отображает графически время, прошедшее с начала раздела. По мере воспроизведения, количество делений увеличивается для отображения приблизительного показателя в процентах времени воспроизведения раздела.
- **Тип дисплея времени:** указывает на тип информации на секции Дисплея времени. Используйте кнопки навигации **▲ ▼ ◀ ▶ (10)** для выбора данной установки. И каждый раз, когда вы нажимаете кнопку **Enter (7)** меняется время дисплея (Прошедшее время, Оставшееся время, Оставшееся и прошедшее время Главы).

Воспроизведение CD дисков

Многие функции воспроизведения компакт дисков похожи на такие же функции DVD, однако, имеются и существенные различия. После загрузки SACD или CD диска, DVD47 автоматически отображает Информационное меню. Строки состояния недоступны во время воспроизведения SACD/CD. Большой выбор опций воспроизведения доступен для компакт дисков.

Использование Информационного Меню

DVD47 Информационное меню плеера отображает дисковую информацию и позволяет вам программировать режимы воспроизведения. Нажмите **кнопку Info** (11) для отображения меню.



Информационное меню Плеера имеет три субменю доступ к которым можно получить с помощью **кнопок навигации** ▲ ▼ для подсветки опции меню с последующим нажатием **кнопки Ввода** (7). Такие субменю отличаются от Меню Установок и их нельзя изменить с использованием системы меню.

Подменю PLAYBACK INFO: Данное субменю отображает информацию об основных режимах воспроизведения. Вы не можете менять опции, за исключением режима Повтора.

- **Disc:** строка отображает тип диска (также используется для CD дисков).
- **Audio:** строка отображает тип аудио, записанного на диске, обычно это Стерео.
- **Playlist:** Только для CD: вы можете воспроизводить треки в порядке, в котором они записаны на диске или создать собственную программу воспроизведения. Для этого вам необходимо попасть в субменю PROGRAM.
- **Repeat:** Отображается текущий режим повтора. (Для CD): Выбрав эту опцию, нажмите **кнопку Enter** (7) для активации режима. Каждый раз, когда вы нажимаете эту кнопку, происходит изменение режима повтора).
- **Random:** Выбрав эту опцию, нажмите **кнопку Enter** (7) для активации режима. Каждый раз, когда вы нажимаете эту кнопку, происходит включение или отключение режима произвольного воспроизведения.

- **Track List:** Отображается список треков, записанных на диске. Используйте кнопки Навигации ▲ ▼ (10) для просмотра списка. Нажмите **кнопку Enter** (7) или **кнопку Play** (17) после выбора трека для начала его воспроизведения.



Подменю PROGRAM: Это меню позволяет вам составлять программу. Меню доступно только для CD дисков.

- **Disc:** Строка отображает тип диска.
- **Audio:** Отображает тип звука, записанного на диске. Обычно, это стерео.
- **Программный список:** Выбрав опцию, нажмите **кнопку Enter** (7) для изменения порядка воспроизведения треков на диске и составления программного списка (Disc's order и Programmed order). Лист прокручивается, и трек, запрограммированный для каждого шага отображается в нижней части экрана. Номер трека можно ввести с помощью **Цифровых кнопок** (29), нажав затем **кнопку навигации** ▼ (10) для программирования другого трека. Используйте **кнопки навигации** ▲ ▼ ◀ ▶ (10) для выбора нужных шагов программирования. Помните, что вы не можете внести трек в список более одного раза. Однако, вы можете использовать функцию повтора во время воспроизведения программы. После окончания программирования, нажмите **кнопку Play** [4] (17) для начала воспроизведения.



Подменю Disc Information: На этом экране отображаются сокращенные названия треков и информация о воспроизведении и плюс более детальная информация о времени. Информация в верхней части экрана также дает данные о типе диска, аудио формате и установках программного воспроизведения, Повторного воспроизведения и Произвольного воспроизведения. Отображается следующая дополнительная информация:

- **Track:** На этой строке текущий трек отображается слева, а общее количество треков на диске отображается справа.
- **Иконка режима воспроизведения:** Данная иконка отображается с правой стороны от дисплея Трека и показывает текущий режим воспроизведения.
- **Время:** Этот раздел состоит из трех строк.
 - Track Elapsed** – отображается прошедшее или оставшееся время текущего трека.
 - Disc Elapsed** - отображается прошедшее или оставшееся время диска.
 - Строка Прошедшего времени** – графическое отображение воспроизведения диска.

Используйте **кнопки навигации** ▲ ▼ (10) для выбора опции времени, а затем нажмите **кнопку Enter** (7) для переключения между опциями. Выбранные опции времени отображаются на Информационном дисплее передней панели. Функция Поиска по Времени позволяет вам начать воспроизведение в любом месте программы. Используйте **кнопки навигации** ▲ ▼ (10) для выбора дисплея времени. Нажимайте **цифровые кнопки** (29), а затем нажмите **кнопку Enter** (7) для выбора новой точки на треке, с которой вы хотите возобновить воспроизведение. Когда вы закончите просмотр меню плеера, нажмите **кнопку Info** (11) для удаления дисплеев с экрана и возврата к нормальному воспроизведению.

Воспроизведение CD дисков

Выбор трека

Для выбора трека обязательно используйте Информационное меню плеера. Нажмите **кнопку Info** (11) для активации. Затем используйте **кнопки навигации** ▲ ▼ ◀ ▶ (10) для выбора нужных треков. Используйте **цифровые кнопки** (25) для ввода нужного трека, и нажмите **кнопку Enter** (7) для начала воспроизведения нового трека.

Для выбора определенного трека в любое время на диске во время воспроизведения, просто нажмите цифровую кнопку, соответствующую нужному треку. Вы также можете переходить с одной главы на другую используя **кнопки Skip Reverse (Previous)/Skip Forward (Next)** [7][8](15)(16). Если вы нажмете **кнопку Previous** (15) или **Skip Reverse** [7] один раз, плеер возвратится на начало текущего трека.

Примечание: При воспроизведении дисков JPEG, MP3 или WMA, открывается специальный экран.

Повторное воспроизведение

DVD47 предлагает несколько функций повторного воспроизведения для CD дисков:

- **Повтор Программы:** Повторяется текущий список, если программный порядок был задан в установке.
- **Повтор 1 трека:** Для CDs, SACD, VCDs, MP3s и WMAs повторяется текущий трек или файл до тех пор, пока диск не будет остановлен вручную. На дисплее фронтальной панели загораются соответствующие индикаторы, и на экране отображается иконка **REPEAT 1**.
- **Повтор диска:** Для CD, SACD, VCD, MP3, WMA и JPEG повторяется содержание всего диска до остановки вручную. Индикаторы **Repeat** и **ALL** загораются на фронтальной панели, и иконка **REPEAT ALL** открывается на панели инструментов.
- **Повтор папки:** Для MP3, WMA и JPEG повторяются все треки в текущей папке до остановки вручную. Индикатор **Repeat** [H] загорается на дисплее фронтальной панели, и иконка **REPEAT FOLDER** появляется на экране.
- **Повтор A-B:** Повторяется любая выбранная часть диска до остановки вручную.

Для выбора любого режима Повтора (кроме повтора A-B):

Во время воспроизведения диска, нажмите **кнопку Repeat** (30) на пульте. На экране отображается иконка повтора, указывающая на новый режим повторного воспроизведения. Каждый раз, когда вы нажимаете **кнопку Repeat** (30) осуществляется циклический переход по доступным режимам повтора. Для окончания повторного воспроизведения, последовательно нажимайте **кнопку Repeat** до тех пор, пока не выберете режим Off.

Повторное воспроизведения A-B

Функция повторного воспроизведения A-B позволяет вам выбрать любую часть диска и последовательно повторять ее до остановки вручную.

Для активации повтора A-B, следуйте нижеприведенным шагам во время воспроизведения диска:

1. Нажмите **кнопку Повтора A-B** (26) на пульте, когда выбираете начальную точку; при этом иконка повтора открывается в правом верхнем углу экрана, следом отображается индикация **A -**.
2. Снова нажмите **кнопку Повтора A-B** (26) для выбора конечной точки повтора. Функция настроена.
3. Нажмите **кнопку повтора A-B** снова для отмены режима повтора A-B.

Произвольное воспроизведение

Функция произвольного воспроизведения воспроизведет все треки CD в произвольном порядке, по выбору DVD47. После окончания воспроизведения всех треков на диске, устройство остановится.

Выберите функцию нажатием **кнопки Random** (25) на пульте. Данной кнопкой можно включать и отключать функцию.

Индикатор **Random** [J] на **Информационном дисплее фронтальной панели** будет загораться каждый раз при выборе такой функции.

Функция отключения изображения

Во время воспроизведения CD, некоторые слушатели возможно захотят отключить видео схему DVD 47. Хотя видео секция электрически изолирована от аудио секции, некоторые пользователи могут предпочесть отключить дисплеи во время прослушивания музыки чтобы не возникало помех между аудио и видео.

ВАЖНОЕ ПРИМЕЧАНИЕ: Мы настоятельно рекомендуем владельцам плазменных дисплеев использовать функцию отключения для предотвращения выгорания.

Для отключения видео дисплея во время воспроизведения компакт диска, нажмите **кнопку Video Off** (27). Для возобновления видео выхода снова нажмите эту кнопку. Загорается **индикатор V-Off** [G]. Помните, что каждый раз при включении DVD47 видео выход автоматически восстанавливается.

SACD диски

В результате применения лазерных технологий, SACD позволяет более плотно размещать информацию на диске с улучшенным разрешением и качеством 2-канальной записи и абсолютно новым миром многоканальных записей.

Некоторые ранние SACD диски содержат только двухканальные программы. Такие диски не могут содержать одновременно 2-канальные и многоканальные версии одного и того же материала. Формат воспроизведения можно выбрать через меню Audio Setup. SACD требуется использование **6-Канальных Аудио выходов** (12) или **Аналоговых Аудио выходов** (10) (только для 2-канальных записей). При использовании выходных разъемов **HDMI** (11) или **Коаксиальных Цифровых аудио выходов** (2) звук воспроизводится не будет.

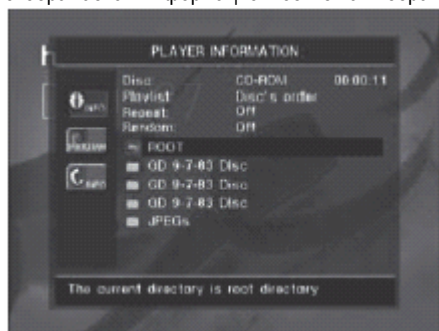
Функции Произвольного воспроизведения и Программного воспроизведения SACD дисками не поддерживаются. Также невозможно удалить с дисплея Информационные экраны, хотя вы можете нажать **кнопку Video Off** (27) для полного отключения дисплея.

Воспроизведение MP3, Windows Media и JPEG

Воспроизведение MP3, WMA и JPEG

DVD47 распознает данные с дисков CD-ROM, записанные в MP3, Windows Media 8 (WMA) или JPEG форматах, включая изображения, сохраненные на дисках Kodak Picture CD.

Навигация и управление дисками MP3, WMA или JPEG отличается от управления обычными DVD или CD дисками. Если диск содержит один или более типов таких файлов, отображается Информационное меню плеера.



На этом экране отображается список основных папок, содержащихся на диске. Прошедшее время отображается в правом верхнем углу экрана. Вы не можете изменить дисплей времени; функция поиска по времени не доступна.

Воспроизведение диска MP3 или WMA

MP3 и WMA диски могут содержать более 200 треков. Для просмотра все треков и их названий, а также для удобного выбора, используйте экранный дисплей, а не дисплей передней панели.

Поддерживается битовый поток для WMA в диапазоне от 64кбайт до 320 кбайт. Поддерживаемый поток для MP3 составляет от 32кбайт до 320кбайт.

- Для выбора папки (если имеется), нажимайте **кнопки навигации** ▲ ▼ (10) пока не выберете название нужной папки, затем нажмите **кнопку Enter** (7).
- Для выбора трека, нажимайте **кнопки навигации** ▲ ▼ (10) пока не выберете название нужного трека. Для начала воспроизведения нужного трека в списке, нажмите **кнопку Enter** (7) или **кнопку Play** [4](17).

Во время MP3/WMA воспроизведения некоторые обычные CD/DVD функции управления работают в обычном режиме:

- Вы можете переходить вперед на следующий трек на диске с помощью **кнопки Skip/Next** [8](16).
- Вы можете переходить назад на предыдущий трек на диске с помощью **кнопки Skip/Prev** [7](15).
- Нажмите **кнопку Pause** [5](13) для мгновенной остановки воспроизведения. Нажмите **кнопку Play** [4](17) для возобновления воспроизведения. Нажмите **кнопку Stop** [6](19) для перехода в режим остановки.
- Нажимайте **кнопки Search Forward** [8](16) или **Search Reverse** [7](15) для быстрого поиска трека. Нажмите **Play** [4](17), **Pause** [5](13) или **Stop** [6](19) для окончания ускоренного воспроизведения.
- Замедленное воспроизведение недоступно во время MP3/WMA воспроизведения.
- Вы можете воспроизводить MP3 или WMA диск в произвольном режиме, как обычный компакт диск. Также можно включать функцию произвольного воспроизведения во время воспроизведения MP3/WMA, нажатием **кнопки Random** (25).
- Функция повторного воспроизведения также доступна во время воспроизведения MP3/WMA нажатием кнопки **Repeat** (30) на пульте. Последовательно нажимайте кнопку **Repeat** (30) для прокрутки опций повтора в пределах текущей папки. При следующем нажатии кнопки, функция будет отключена. Повтор A-B недоступен во время воспроизведения MP3/WMA.

ПРИМЕЧАНИЯ ПО ВОСПРОИЗВЕДЕНИЮ MP3 И WMA

- Во время воспроизведения индикаторы на дисплее передней панели и на экране над списком показывают время, прошедшее сначала воспроизведения трека. Другие опции дисплея времени во время воспроизведения MP3/WMA недоступны.
- DVD47 совместим только со стандартными MP3- и WMA кодированными кодированными дисками. Другие форматы сжатия, используемые для Интернет загрузок на DVD47 воспроизводятся не будут.
- Вследствие различий разных версий MP3 и WMA форматов, и существующих многочисленных отличий между CD-R устройствами, используемыми для записи дисков на компьютере, возможно, что некоторые диски не будут воспроизводиться на DVD47 даже в том случае, если они воспроизводятся на компьютере. Это нормально и не является неисправностью устройства.
- При использовании мультисессионных дисков с обычными аудио записями стандартных компакт дисков и MP3 или WMA записями, DVD47 будет воспроизводить только CD аудио сессии диска. Номера треков будут отображаться на дисплее, но файлы не будут декодироваться.
- Если диск, содержащий MP3, WMA и/или JPEG файлы создавался с использованием более одной сессии, DVD47 может не распознать файлы, добавленные во время более поздних сессий, особенно, если диск был финализирован после первой сессии.

Воспроизведение MP3, Windows Media и JPEG

- Во время воспроизведения диска, содержащего множественные папки, одновременно воспроизводить и отображать треки можно только из одной папки. Выберите нужную папку и нажмите **кнопку Play** [4](17) или **кнопку Enter** (7) для начала первого трека. Для просмотра и воспроизведения треков из других папок, необходимо сначала выбрать корневую папку с помощью **кнопок навигации** ▲ ▼, а затем нажать **кнопку Enter** (7) для открывания или закрывания этой папки. Потом можно просмотреть открытую папку и выбрать нужную папку. Нажмите **кнопку Enter** (7) чтобы открыть папку и выберите нужный трек. Затем нажмите **кнопку Play** [4](17).
- Только воспроизведение в режиме стерео доступно для MP3 и WMA дисков.
- Программное воспроизведение недоступно для MP3 и WMA дисков.
- Используйте кнопки навигации ▲ ▼ ◀ ▶ (10) для выбора иконки подменю **DISC INFO** в левой стороне экрана, и нажмите **кнопку Enter** (7) для просмотра. Если диск содержит ID3 дополнительную информацию, появляется информация о текущем MP3 треке: название песни, фамилия исполнителя, альбом, год выпуска, жанр и любые комментарии. Для WMA и JPEG файлов отображается только название файла.

JPEG воспроизведение

DVD47 может распознавать неподвижное изображение JPEG и отображать его. Если такой диск загружен в устройство, на Главном информационном дисплее отображается индикатор типа диска-JPEG [A]. Во время воспроизведения JPEG изображения **кнопку Angle** (5) можно использовать для вращения изображения. Каждый раз при нажатии кнопки изображение поворачивается на 90 градусов по часовой стрелке.

Вы можете использовать **кнопку Zoom** (23) для увеличения JPEG изображения и **кнопки навигации** ▲ ▼ ◀ ▶ (10) для перемещения по кадру для выбора нужного изображения. Нажмите **кнопку Enter** (7) для отображения полномасштабного изображения.

Устранение неисправностей

Руководство по устранению неисправностей

Неисправность	Возможная причина	Решение
Устройство не включается	<ul style="list-style-type: none"> Нет питания 	<ul style="list-style-type: none"> Проверьте вилку шнура питания и убедитесь в надежности подключений.
Диск не воспроизводится	<ul style="list-style-type: none"> Диск загружен неправильно 	<ul style="list-style-type: none"> Переверните диск лицевой стороной вверх, установите по направляющим и загрузите правильно. Неправильно выбран тип диска. Воспроизведение запрещено паролем. Введите пароль или измените уровень доступа
Нет изображения	<ul style="list-style-type: none"> Неустойчивые подключения Неправильно выбран вход Выбран выход с Прогрессивным сканированием Активирована функция отключения изображения HDMI Выход (11) подключен к видео дисплею не поддерживающему HDCP. 	<ul style="list-style-type: none"> Проверьте все видео подключения. Проверьте выбор входа ТВ или ресивера. Используйте режим Прогрессивного сканирования только с совместимыми ТВ. Нажмите кнопку Progressive Scan/Interlaced (22) для переключения режима. Нажмите кнопку Video Off (27) для реактивации видео схемы. HDMI Выход нельзя подключать к HDCP не совместимому дисплею. Отключите кабель и выполните другое аудио и видео подключения.
Нет звука	<ul style="list-style-type: none"> Неустойчивые подключения Неправильно выбран цифровой аудио вход DVD диск воспроизводится в ускоренном или замедленном режиме Ресивер пространственного звучания не совместим с аудио 96кГц PCM Загружен диск DVD Аудио или SACD, но не выполнено аналоговое аудио подключение 	<ul style="list-style-type: none"> Проверьте все аудио подключения. Проверьте настройки цифрового аудио. В таких режимах звук на DVD не воспроизводится. Используйте аналоговые аудио выходы. Используйте 6-Канальные Аудио выходы (12) или Аналоговые Аудио выходы (10).
Изображение искажается или подергивается во время воспроизведения вперед или назад	<ul style="list-style-type: none"> Декодирование MPEG-2 	<ul style="list-style-type: none"> Это нормальный артефакт для ускоренного воспроизведения DVD дисков.
Некоторые кнопки на пульте не работают во время воспроизведения DVD; отображается символ 	<ul style="list-style-type: none"> Функция запрещена в данное время 	<ul style="list-style-type: none"> Для большинства дисков некоторые функции не разрешены в определенное время (например, Пропуск трека) или всегда (Например, прямой выбор аудио треков).
Отображается символ 	<ul style="list-style-type: none"> В данное время определенная функция недоступна 	<ul style="list-style-type: none"> Некоторые функции могут быть запрещены самим DVD плеером во время воспроизведения пассажира диска.
Изображение отображается в неправильном формате	<ul style="list-style-type: none"> Неправильные установки формата экрана. 	<ul style="list-style-type: none"> Измените установку формата экрана.
Не работает пульт ДУ	<ul style="list-style-type: none"> Разряжены батарейки. Заблокирован сенсор. 	<ul style="list-style-type: none"> Замените обе батарейки. Разблокируйте сенсор или воспользуйтесь дополнительным внешним дистанционным сенсором.
Диск не копируется на BM	<ul style="list-style-type: none"> Защита от копирования 	<ul style="list-style-type: none"> Многие DVD имеют функцию защиты от копирования.
Пароль не принимается	<ul style="list-style-type: none"> Используется неправильный пароль 	<ul style="list-style-type: none"> Остановите воспроизведение диска. Нажмите и удерживайте в нажатом положении кнопку Clear (31) до тех пор, пока дисплей не начнет мигать. Все установки сбрасываются на изначальные значения.

Технические характеристики

Система видео сигнала	PAL/NTSC
Композитный выход	1Vp-p 75 Ом, синхронный отрицательная полярность
HDMI Выход	Видео: 576п, 720п, 1080i HDMI версия 1.0 HDMI версия 1.1
Композитный Видео Выход	1Vp-p 75 Ом синхронизированный, отрицательная полярность
S-VIDEO	Y 1Vp-p 75 Ом; C 0,286V-p 75 Ом
Компонентный выход	Y 1Vp-p 75 Ом; Cr: 0,7Vp-p 75 ом Cb: 0.7Vp-p 75 ом
Аналоговый аудио выход	2Vrms макс.
Частотный диапазон	DVD (Линейный PCM) 2Гц-22кГц +0/-0.5 дБ (частота дискретизации 48кГц) 2Гц-44кГц +0/-0.5 дБ (частота дискретизации 96кГц)
	CD 2Гц-20кГц
	SACD 2Гц-100кГц
Отношение сигнал/шум	105 дБ
Динамический диапазон	DVD 100дБ (18 битовое) / 105 дБ (20 битовое) CD/DVD: 96 дБ (16 битовое)
THD(1кГц)	DVD/CD 0.0025%
Питание	100-240 В / 50-60 Гц
Потребляемая мощность	1 ватт (режим ожидания) -11 Вт макс
Размеры	440 x 50 x 285
Масса	4.0 кг